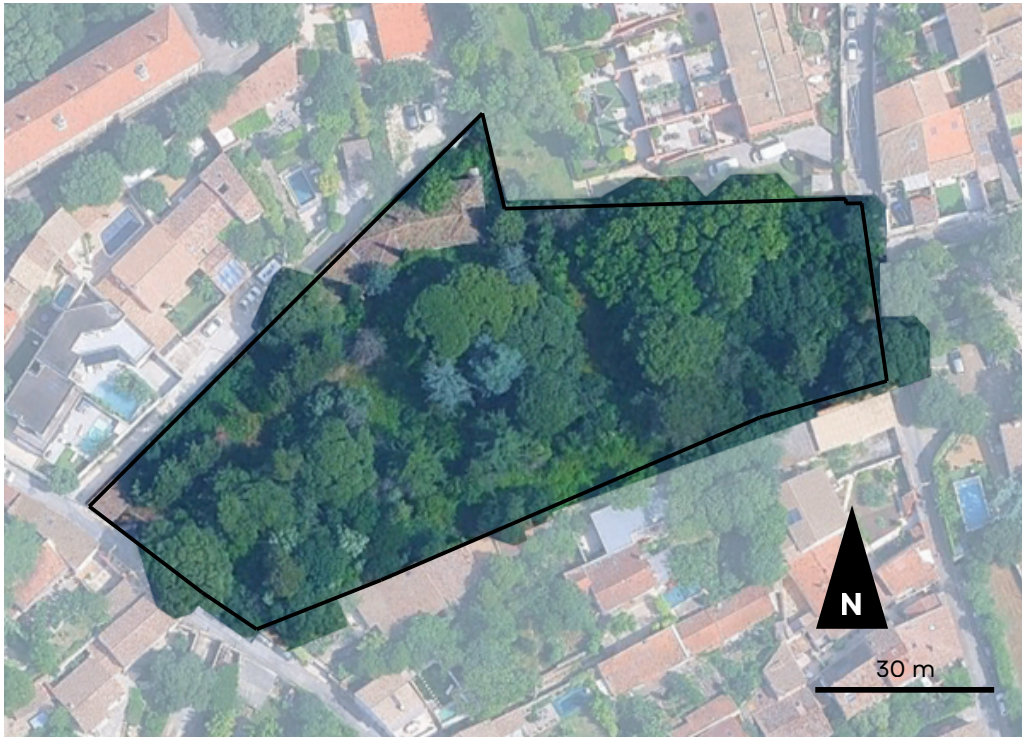


# La Garenne

Un jardin nîmois à **préserver**

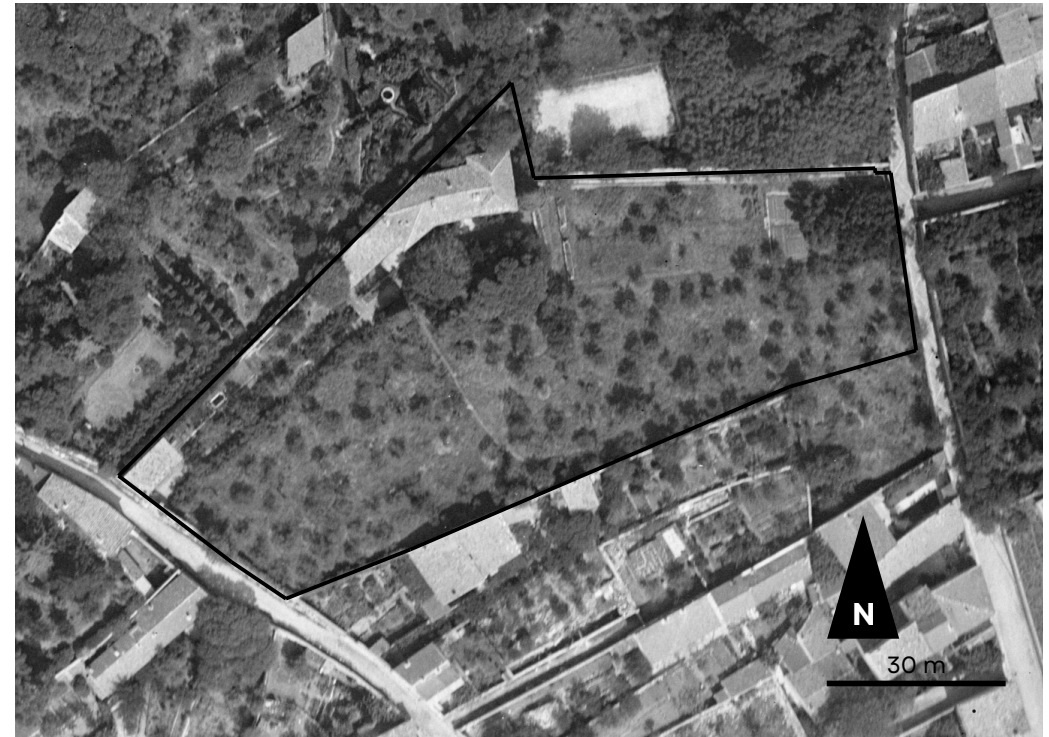


# Un jardin nîmois exceptionnel



La parcelle **DP381**, d'une superficie de **5587 m<sup>2</sup>**, située entre la **rue de la Garenne** et la rue du Crémat (Nîmes, Gard), actuellement **classée UD dans le PLU**, a attiré notre attention en raison de la présence d'**une centaine d'arbres** (certains atteignent 15m voire 16m de hauteur).

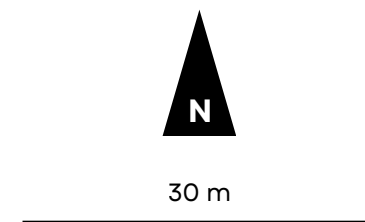
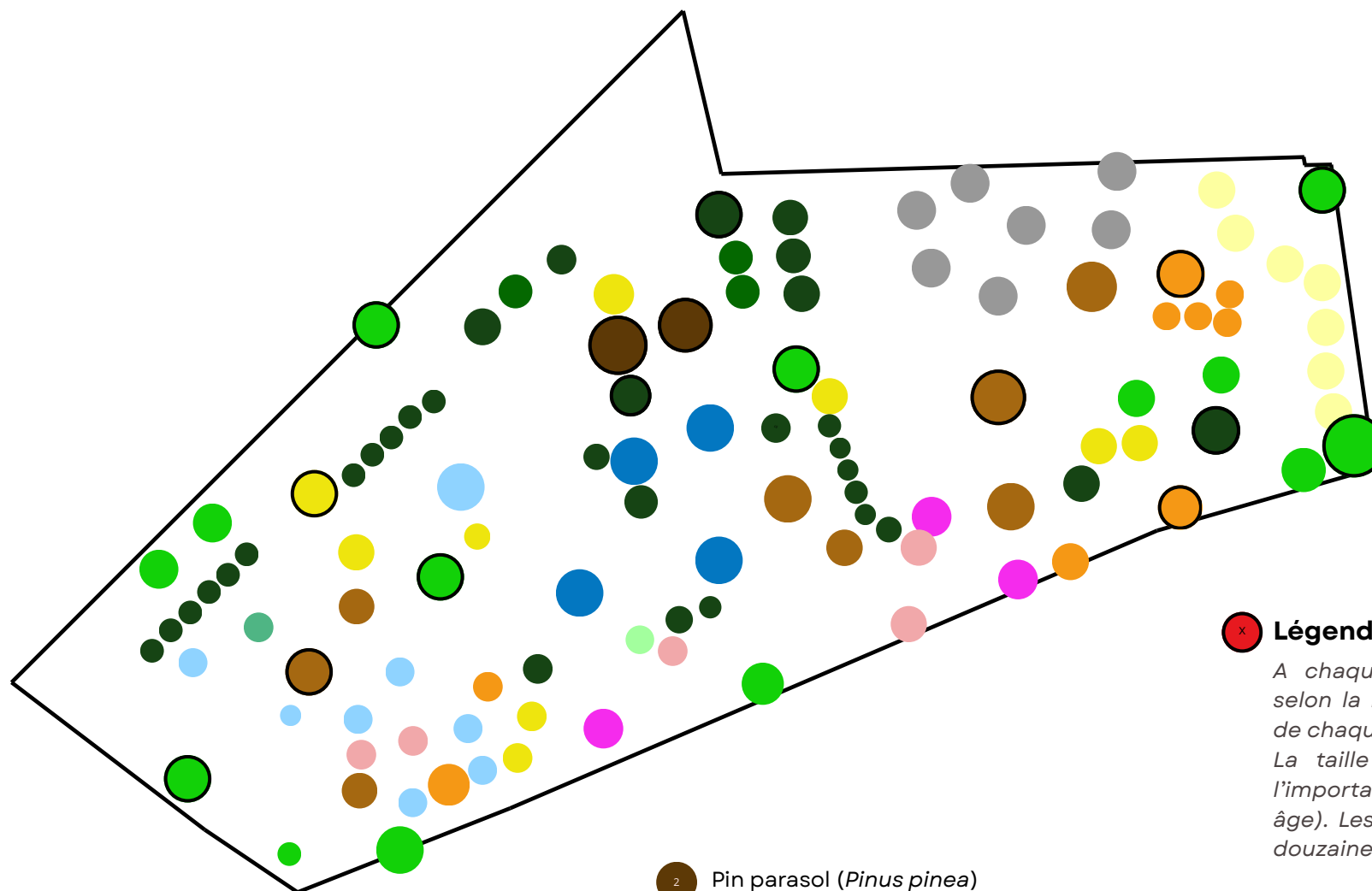
**Les images satellites actuelles parlent d'elles-mêmes.** Ce jardin nîmois est non seulement un **îlot de fraîcheur** mais également un **refuge pour la biodiversité**, avec une **diversité d'essences et de milieux** qui en font un **habitat favorable à de nombreuses espèces protégées** (voir p.4).



Sur cette **photographie aérienne de 1921**, on remarque déjà certains grands arbres et notamment les pins parasols plantés devant le bâtiment (voir p.3), confirmant qu'ils ont largement plus d'un siècle. Le reste du terrain est essentiellement consacré à la **culture de l'olivier**, dont on retrouve encore certains spécimens.















Ce jardin, héritier d'une **histoire végétale de libre évolution** sur plusieurs décennies dans un contexte de la **transformation des garrigues nîmoises en quartiers urbains**, témoigne d'un scénario alternatif où la nature aurait pu se développer sans pression immobilière.

# Cartographie des arbres présents sur la parcelle

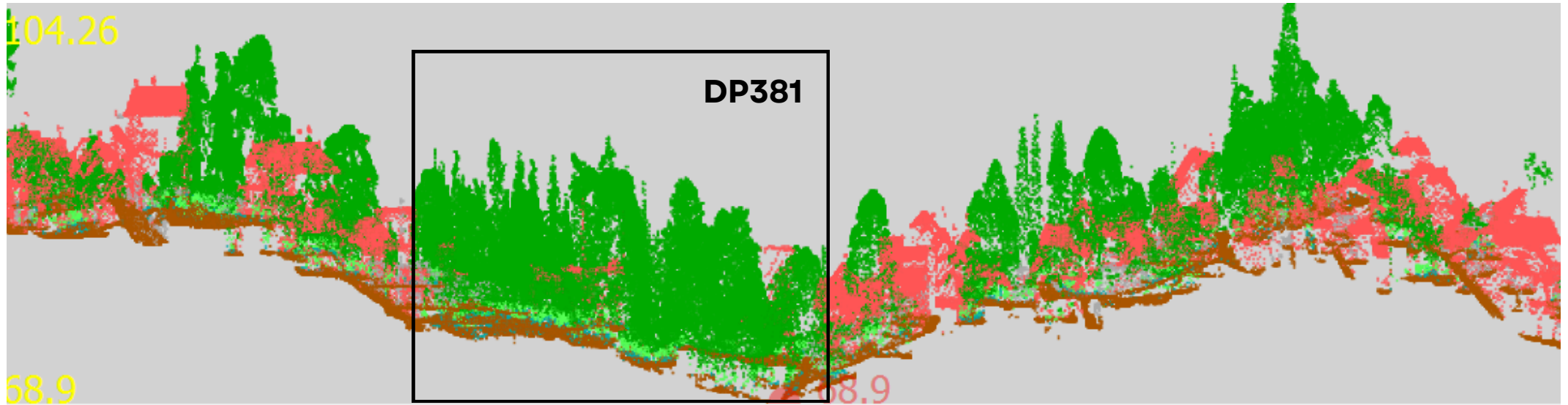


## Légende

A chaque espèce correspond une couleur selon la légende ci-contre. Le nombre d'arbre de chaque espèce est indiqué dans la légende. La taille des points est représentative de l'importance de l'arbre (diamètre, hauteur, ou âge). Les arbres qui ont plus de 100 ans (une douzaine) sont cerclés de noir.

- |   |  |   |
|---|--|---|
|  10 Ailante ( <i>Ailanthus sp.</i> )       |  2 Pin parasol ( <i>Pinus pinea</i> )                       |  14 Micocoulier ( <i>Celtis australis</i> )              |
|  7 Laurier noble ( <i>Laurus nobilis</i> ) |  8 Pin d'Alep ( <i>Pinus halepensis</i> )                   |  9 Érable de Montpellier ( <i>Acer monspessulanum</i> )  |
|  1 Troène ( <i>Ligustrum sp.</i> )         |  9 Filaire à feuilles larges ( <i>Phillyrea latifolia</i> ) |  32 Cyprès de Provence ( <i>Cupressus sempervirens</i> ) |
|  1 Chêne vert ( <i>Quercus ilex</i> )      |  8 Olivier ( <i>Olea europaea</i> )                         |  3 Cyprès de l'Arizona ( <i>Cupressus arizonica</i> )    |
|   |  5 Amandier ( <i>Prunus amygdalus</i> )                     |  4 Cèdre ( <i>Cedrus sp.</i> )                           |
|   |  3 Arbre de Judée ( <i>Cercis siliquastrum</i> )            |   |

# Vue en coupe du quartier



Cette vue en coupe balaye le quartier depuis la rue Grangent (*maisons à gauche, en rose*) jusqu'à l'intersection Rue Bonfa / Rue des Trois Fontaines (*maisons en rose à droite*), sur une largeur de 30 mètres, en traversant le terrain en question (*zone encadrée, les arbres sont en vert*), grâce à la technologie LIDAR.

Elle met en évidence d'une part la **forte densité végétale** de la parcelle DP381, sa **continuité avec d'autres jardins arborés** de tailles inférieures, mais souligne également la topographie du jardin, avec une pente prononcée et un creux important le long de la rue du Crémat (*le sol est en marron*). En d'autres termes, cette parcelle est située dans le **creux d'une vallée**, où les eaux de pluie s'accumulent et s'infiltrent. L'artificialisation de cette parcelle aggraverait donc le phénomène de ruissèlement à l'échelle du quartier. Par ailleurs, cette caractéristique favorise la disponibilité en eau pour la végétation, et **amplifie l'effet d'îlot de fraîcheur** dont les habitants du quartier bénéficie. Enfin, cela constitue également un habitat favorable à différents batraciens qui peuvent y trouver des **points d'eau et des mares temporaires**.

**Espèces identifiées ou potentiellement présentes dans ce jardin** : noctule commune, pipistrelle commune, roitelet huppé, hirondelle rustique, fauvette mélanocéphale, campagnol terrestre, scarabée rhinocéros, grand capricorne, lucane cerf-volant, hérisson commun, hibou petit-duc, chouette hulotte, écureuil roux, grimpeur des jardins, merle noir, mésanges charbonnière et bleue, lézard des murailles, crapaud commun...